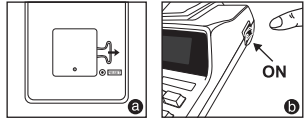


İçindekiler

| | |
|------------------------------------------------|---------|
| Başlamadan Önce | P.37 |
| Genel Bakım Talimatlar | P.37 |
| Ondalık Noktasi Seçim Şalteri | P.38 |
| Yuvarlama Şalteri | P.38 |
| Sayaç Şalteri | P.38 |
| Genel Toplam / Vergi Orani Giriş Şalteri | P.39 |
| Anahtar Yazdır | P.39 |
| Unutmayın Önemli Fonksiyonlar | P.39 |
| Ticari Satış Hesaplamaları | P.40 |
| Para Birimi Dönüştürme İşlevi | P.40 |
| Vergi Hesaplama Fonksiyonu | P.40 |
| Nakit Değişim fonksiyonu | P.41 |
| Otomatik Güç Tasarrufu | P.41 |
| Taşma | P.41 |
| Teknik Özellikler | P.41 |
| Mürekkep Silindiri Değişirme | P.42 |
| Baskı İçin Kağıt Yerleştirmek | P.42 |
| Yedekleme Pili | P.43 |
| Hesaplama Örnekleri..... | P.44-51 |

Başlamadan Önce

- 1) Hesap makinesi ve kullanımdan önce için [RESET] tuşuna arka yalıtım bandı çıkarın. (Şekil a)
- 2) Gücü açın. (Şekil b)



Genel Bakım Talimatlar

- Hesap makinesini doğrudan güneş ışığına maruz bırakmayınız. Hızlı ısı değişimleri, yüksek rutubet, toz ve kire tabi tutulmamalıdır.
- Cihazın kasasını temizlemek için kuru bir bez kullanınız. Su veya deterjan kullanmayınız.
- Yazıcıyı ancak kağıt rulosu yerleştirildiğinde çalıştırınız.
- Hesap makinesini, demir tozlarının bulunduğu ortamlarda kullanmaktan kaçınınız, zira bunlar hesap makinesinin elektrik devrelerini olumsuz yönde etkileyebilmektedir.
- Başta yazıcı mekanizması olmak üzere makinenin üzerine herhangi bir nesneyi yerleştirmeyiniz.
- Cihazın elektrik fişini prizden çekmeden önce, cihazı kapatınız.
- Ana güç tedarikini kesmek istediğinizde elektrik fişini prizden çekiniz. Elektrikli bir arıza bulunduğu (örn. duman oluşumu) fişi prizden derhal çekmelisiniz.
- Elektrik prizi cihazın yakınında bir yerde bulunmalı ve kolayca erişilebilmelidir.
- Elektrostatik boşalmaların bulunduğu ortamlarda cihazın hatalı çalışması söz konusu olabilir. Bu durumda cihazın sıfırlanması gerekir.

Ondalık Noktasi Seçim Şalteri



Hesaplama sonuçlarında ondalık noktasının konumunu (0 2 3 4 6) tespit etmek için kullanılır.



+ (Toplama Modu) : Toplama ve ç karma i lemlerinde ondalık sayılar 1 1 1 otomatik olarak 2 haneli gösterilir. Bu ayar parasal hesaplar için uygundur.



F (kayan ondalık noktası) : 12 basamak (MP1211-LTSC-es) veya 14 basamak (MP1411-LTSC-es) tüm etkin numaraları basılı veya görüntülenir.

Yuvarlama Şalteri

ROUNDING



Sonucun önceden ayarlanmış ondalık hane sayısına kadar yukarı yuvarlama [↑], sınıra göre yuvarlama [5/4] veya aşağı yuvarlama [↓] işlemi için kullanılır.

Sayaç Şalteri



Bu şalter "n+" veya "n+/-" konumundayken, hesap makinesi en fazla 999 tane olmak üzere girilen öğeleri sayar ve sayısını yazdırır.

< ÖGE SAYIMI >

"ITEM" şalteri "n+" konumundayken, hesap makinesi [+] ve [-] düğmelerine basıldığı seferleri sayar.

Şalter "n+/-" konumundayken, hesap makinesi [+] düğmesine basıldığı seferleri toplar, [-] düğmesine basıldığı seferleri çıkarır.

< BELLEK ÖGE SAYIMI >

"ITEM" şalteri "n+" konumundayken, hesap makinesi [M+] ve [M-] düğmelerine basıldığı seferleri sayar.

Şalter "n+/-" konumundayken, hesap makinesi [M+] düğmesine basıldığı seferleri toplar, [M-] düğmesine basıldığı seferleri çıkarır.

< ÖGE SAYIMI YAZDIRMA >

"PRINT" şalteri "ON" konumunda ve "ITEM" şalteri "n+" veya "n+/-" olursa, öge sayımı için [≠] ve [X] düğmeleri ve bellek öge sayımı için [Mx] ve [Mx] düğmeleri basılarak, sayacın tutarı en fazla 3 haneli olmak üzere kağıdın sol tarafına yazdırılabilir.

Genel Toplam / Vergi Oranı Giriş Şalteri

GENEL TOPLAM



GT : Hesaplamalar GT şalteri "ON" konumundayken yapıldığında, tüm toplamlar 'Genel Toplam Belleği'ne kaydedilir. **GT** düğmesine basıldığı her seferinde, genel toplam rakamı yanında GT/GT ibaresi ile birlikte yazdırılır. **GT** düğmesine basılırsa, ara genel toplam tutarı yanında $G\text{◇}/G\text{◇}$ ibaresi ile birlikte yazdırılır. Genel toplam tutarını yanında $G\text{✳}/G\text{✳}$ ibaresi ile elde etmek için art arda **GT** düğmesine basınız.

VERGİ ORANI GİRİŞİ



: Vergi oranını ayarlamak ya da görüntülemek için düğmenin "TAX RATE SET" ayarına getirilmesi gereklidir.

Anahtarı yazdır



Kapalı yazdır : Yazılar ve sonuçları ekranda görünecektir ama dışarı basılmaz.



On yazdır : Yazılar ve sonuçları ekranda görünecektir ama dışarı basılacaktır.

Unutmayın Önemli Fonksiyonlar



Hafıza Artı Eşit Anahtar : Bir hesaplama sonucu elde etmek ve belleği otomatik olarak sonucun eklenmesi için kullanılır. Bu, aynı zamanda anahtar bellek sayısını eklemek için kullanılır.



Hafıza Eksi Eşit Anahtar: Bir hesaplama sonucu elde etmek ve belleği otomatik sonucu subtracting için kullanılır. Bu, aynı zamanda anahtar bellek arasında bir sayı çıkartılması için kullanılmaktadır.



Hafıza Subtotal Anahtar: Bellek Hesaplama ara sonuç elde etmek için kullanılır. Bu anahtar bellek içeriğini temizlemek değil.



Bellek Toplam ve Fıza Silme Anahtar : Bellek içeriğinin toplam elde etmek için kullanılır. Bu tuş aynı zamanda bellek içeriği silinir.



Şeffaf Giriş ve Açık Anahtar : Son girilen değeri silmek için bir kez basın. Bellek dışında girilen bütün değerleri silmek için tekrar basın. Bu anahtar, aynı zamanda taşması temizlenmesi için kullanılır.



Eşit Anahtar : Çarpma ve bölme sonuç elde etmek için kullanılır.



Sigara Ekle / Subtotal Anahtar : Böyle tarih ve seri numaraları olarak hesaplama etkilemez bilgi yazdırmak için kullanılır. Şekil kağıdın sol taraftaki basılır. Ayrıca, ara sonuçlar elde etmek için kullanılır.



Toplam Tuş - Toplama ve çıkarma sonuç elde etmek için kullanılır.

Ticari Satış Hesaplamaları

COST **SELL** **MARGIN** : Maliyet, satış fiyatı ve kazanç hesapları için kullanılır. Herhangi 2 ürünün değerlerini girip bilanço değerini elde ediniz (maliyet ve satış fiyatı değerlerini girip kâr marjını yüzde (%) olarak elde ediniz).

Para Birimi Dönüştürme İşlevi

CE **C** **SELL** **C1** or **C2** : **CE** **C** düğmesine basıp 1 saniyeliğine basılı tutuktan sonra, dönüştürme oranını giriniz. Oranı kaydetmek **C1** veya **C2** düğmesine basınız.
CE **C** **LOCAL** : Kayıtlı döviz kurunu görüntülemek için **CE** **C1** veya **C2** düğmesine basınız.
C1 or **C2** : **LOCAL** düğmesine basarak gösterilen değeri **C1** veya **C2** biriminden **LOCAL** birimine dönüştürebilirsiniz.
: **C1** veya **C2** düğmesine basarak gösterilen değeri **LOCAL** biriminden **C1** veya **C2** birimine dönüştürebilirsiniz.

*1 Yerel Para Birimi Ara Tutarları için Ondalık Hanelerinin Sayısının Belirlenmesi.
Bir ulusal para biriminden bir diğerine dönüştürme yaptığınız zaman, hesap makinesi dahili olarak birinci para birimini yerel para birimine dönüştürür. Bu dönüştürme sonucuna "Yerel Para Birimi Ara Tutarı" denir. Sonrasında, yerel para birimi ara tutarı hedef para birimine dönüştürülür. Dönüştürme adımları bu şekilde çıktının üzerinde gösterilecektir. Bu tür hesaplamalar için, yerel para birimi ara tutarı için ondalık hane sayısını belirlemek için aşağıda tarif edildiği gibi hareketmelisiniz. 0 (*2) ile 9 ondalık hane sayısı ve kayan ondalık noktası (F) ayarını seçebilirsiniz. Yerel para birimi tutarı, seçtiğiniz ondalık hane sayısına göre yuvarlatılarak hesaplamaya katılacaktır.

*2 Ondalık hane sayısı için F (kayan ondalık noktası) seçeneği seçildiğinde, 0 gösterilir. F varsayılan başlangıç ayarıdır.

• 1 veya üzeri oranlar için 6 haneli tutarlar girebilirsiniz. 1'den küçük oranlar için, tamsayı hanesi ve birinci sıfır için 0 dahil olmak üzere 8 haneli tutarlar girebilirsiniz (böylelikle soldan sayıldığında, sıfır olmayan birinci hane ile başlamak üzere yine 6 anlamlı hane belirlenebilir).

Vergi Hesaplama Fonksiyonu

TAX + **Vergi Oranı Arttır düğmesi** – Gösterilen vergi oranını arttırmak için kullanılır.

TAX - **Vergi Oranını Düşür düğmesi** – Gösterilen vergi oranını azaltmak için kullanılır.

Nakit Değişim Fonksiyonu

CHANGE : Değişim miktarı. Hesaplamak için kullanılır, doğru ve hızlı bir değişim hesaplama yapmak.

Otomatik Güç Tasarrufu

Güç şalteri "ON" konumundayken yaklaşık 7 dakika boyunca kullanılmazsa, otomatik kapama devreye girer. Hesap makinesi güç tasarrufu moduna girer ve turuncu LED ışığı yanar. Normal hesaplama moduna dönmek için **CE/C** düğmesine basınız.

Taşma

Aşağıdaki durumlarda, "E" gösterilir ve • ERR • basılır, klavye elektronik yolla kilitleli olur ve herhangi bir işlem yapılamaz. Taşmayı sıfırlamak için **CE/C** düğmesine basınız. Taşma durumunun olduğu haller:

1. Bellek içeriğinin sonucu ondalık işaretinin solunda 12 (MP1211-LTSC-es) veya 14 (MP1411-LTSC-es) haneyi aştığında.
2. "0" bölme işlemi yapıldığında.
3. Ardışık işlem hızı hesaplama işlem hızından yüksek olduğunda.
(Tampon Bellek Taşması)

- Elektro manyetik girişim veya elektro statik boşalmalar göstergenin arızalanmasına veya bellek içeriği, para birimi oranı veya vergi oranı girdilerinin kaybına ya da tahrif olmasına neden olabilir. Böyle bir durumda aleti sıfırlamak için bir kalemin ucuyla (ya da benzer biçimli bir nesne) ile cihazın arkasındaki [RESET] düğmesine basınız. Sıfırlamadan sonra lütfen para birimi ve vergi oranını yeniden ayarlayınız.



Teknik Özellikler

Güç kaynağı: AC100V - 240V, 50/60Hz

İşletim sıcaklığı: 0°C – 40°C

Hesaplama kapasitesi: maks. 12 hane (MP1211-LTSC-es)

maks. 14 hane (MP1411-LTSC-es)

Ebatları: 334 mm (E) x 219 mm (B) x 74.5 mm (Y)

Ağırlık: 1.4 kg

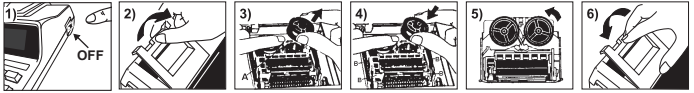
(Veriler bildirmeksizin değişikliğe tabidir)

Mürekkep Şerit Değişirme


Not: Güç düğmesini kapatın. (Şekil 1)

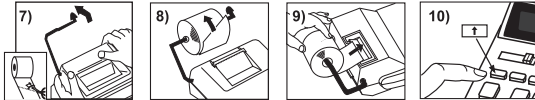
- 1) Yazıcı kapağının arka tarafındaki sekmeyi kaldırın ve sonra kapağı çıkarın. (Şekil 2)
- 2) Ok yönünde şerit kilidi (A) ile birlikte kısma birlikte, şerit bobin milleri kaldırın. Eski şerit ve makaralar atın. (Şekil 3)
- 3) Teyp ve yazıcı kafası arasında yeni kurdele makaralar ayırın. Şerit kılavuzu (B) dört pozisyon etrafında Kılavuzu ve millerin üzerindeki makaralar yerleştirin. (Şekil 4)
- 4) Şerit bobinler yerleşmiş, şerit kilitleri serbest bırakmak. Gerekirse, bobin tutucu deliklere psool koltuk kendilerini botton üzerinde mandal kadar bobinler döndürün. (Şekil 5)
- 5) Şerit dört şerit rehberleri etrafında konumlandırılmış emin herhangi Şeridin ucunu alması için biriktirme ya çevirin. Yazıcı kapağını değiştirin. (Şekil 6)

ÖNEMLİ: Sadece şerit bobin aynı tür kullanın.



Baskı İçin Kağıt Yerleştirmek

- 1) Kağıt kolunuzu kaldırın. (Şekil 1)
 - Kağıt takarken, kağıt gösterilen kenarından kesti.
- 2) Kolunda yeni kağıt rulusu yerleştirin. Gösterildiği gibi kağıt kenarına yerleştirilmiş edilmelidir (Şekil 2)
 - Uygun kağıt rulo - Genişlik: 57mm (2-1/4 ") / Çap: 86mm (3-3/8") max.
- 3) Gösterildiği gibi makinesinin arkasına yerleştirilmiş yarık içine yerleştirin kağıt (Şekil 3)
- 4) Güç düğmesini açın. Kağıt ilerletmek için kağıt besleme anahtar  tuşuna basın (Şekil 4).
 - Uygun kağıt rulo - Genişlik 57mm (2-1/4") / Çap: max. 86mm (3-3/8")
 - Kağıt: Standart kağıt 45 kg / 1000 sayfa 788 x 1091mm / (99.2 lb / 1000 yaprak / 31 "x 43")



Yedekleme Pili

Bellek yedekleme pili ile para birimi oranı ve vergi oranı ayarı, güç kapatıldığında veya elektrik fişi çekildiğinde bile saklanır.

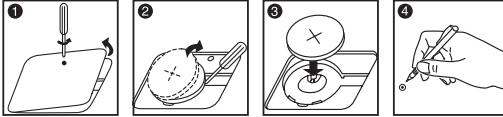
Pil türü: Lityum pil x 1 (tipi: CR2032)

Pil ömrü: 3 yıl süre yedekleme

DİKKAT: Uygunsuz pil tipi kullanılması halinde, patlama riski söz konusudur.

Lütfen ömrü tükenmiş pilleri talimatlara uygun bir şekilde bertaraf ediniz.

Lütfen ömrü tükenmiş pilleri yerel kurallara uygun bir şekilde bertaraf ediniz. Evsel atık olarak bertaraf etmeyiniz.



Yedekleme pilini değiştirdikten sonra, [RESET] düğmesine basınız. Sıfırlama işleminden sonra para birimi oranını ve vergi oranını yeniden ayarlayınız.

Yalnızca Avrupa Birliği (ve AEA).

Bu simgeler, WEEE Direktifi (2002/96/AT), Pil Direktifi (2006/66/AT) ve/veya bu Direktifleri uygulamaya koyan ulusal kanunlarınızın uyarınca bu ürünün evsel atıklarınızla birlikte atılmaması gerektiğini gösterir.

Bu ürün örneğin, benzer bir yeni ürün aldığınızda yetkili bir değiştirme esaslı toplama noktası veya elektrikli ve elektronik cihazlar (EEE) ile pil ve akü geri dönüşümü için yetkili bir toplama merkezi gibi belirlenmiş bir toplama noktasına götürülmelidir. Bu gibi atıkların gerektiği şekilde işlem görmemesi genel olarak EEE ile bağlantılı olan tehlikeli olabilecek maddeler nedeniyle çevre ve insan sağlığı üzerinde olumsuz etkiye yol açabilir.

Bu ürünün düzgün şekilde atılması için işbirliği yapmanız doğal kaynakların verimli şekilde kullanımına katkıda bulunacaktır.

Bu ürünün geri dönüşümü hakkında daha fazla bilgi için lütfen belediyeniz, atık merkeziniz, onaylı atık programı veya çöp toplama servisine başvurun ya da

www.canon-europe.com/environment adresini ziyaret edin.

(AEA: Norveç, İzlanda ve Lihtenştayn)

